

УТВЕРЖДАЮ:
 Директор МУК «Сысольская
 централизованная клубная система»
 А.В. Кичигина
 «11» 02 2016 года

ПАСПОРТ ДОСТУПНОСТИ
объекта социальной инфраструктуры (ОСИ)
 № 16

Республика Коми, Сысольский район
 (наименование территориального образования субъекта РФ)

«11» 02 2016 года

1. Общие сведения об объекте

- 1.1. Наименование (вид) объекта: **Клуб-библиотека п. Ель-база**
 1.2. Адрес объекта: **Республика Коми, Сысольский район, п.Ель-база, ул.Новосельская, д.6**
 1.3. Сведения о размещении объекта:
 - отдельно стоящее здание: 1 этажа, 178,4 кв.м.
 - часть здания: _____ этажей (или на _____ этаже), _____ кв.м
 - наличие прилегающего земельного участка (Да, **Нет**): _____ кв.м.
 1.4. Год постройки здания: 1992, год последнего капитального ремонта: _____ - _____
 1.5. Дата предстоящих плановых ремонтных работ: *текущего* _____ - _____, *капитального* 20 _____ г.
 сведения об организации, расположенной на объекте:
 1.6. Название организации (учреждения), (полное юридическое наименование – согласно Уставу, краткое наименование): Клуб-библиотека п. Ель-база – филиал Муниципального учреждения культуры «Сысольская централизованная клубная система», Клуб-библиотека п. Ель-база -филиал МУК «Сысольская ЦКС»
 1.7. Юридический адрес организации (учреждения): **Республика Коми, Сысольский район, п.Ель-база, ул.Новосельская, д.6**
 1.8. Основание для пользования объектом (Оперативное управление, аренда, собственность)
 1.9. Форма собственности (Государственная, негосударственная)
 1.10. Территориальная принадлежность (федеральная, региональная, Муниципальная)
 1.11. Вышестоящая организация (наименование): **Управление культуры АМР «Сысольский**
 1.12. Адрес вышестоящей организации, другие координаты: **РК, Сысольский район, с.Визинга, ул. Советская, д.35**

2. Характеристика деятельности организации на объекте

- 2.1 Сфера деятельности (здравоохранение, образование, социальная защита, физическая культура и спорт, культура, связь и информация, транспорт, жилой фонд, потребительский рынок и сфера услуг, другое)
 2.2 Виды оказываемых услуг:
 проведение лекций, организация массовых мероприятий, презентаций и т.п. на объекте;
 - услуги по звуко – и видеозаписи, изготовлению копий из фототски;
 - услуги по распространению билетов;
 - оказание информационных услуг;
 - проведение дискотек, концертных программ, вечеров отдыха, тематических лекций, встреч и т.д.;
 - занятия в кружках и студиях;
 - услуги по организации и проведению различных театрально – зрелищных, культурно – просветительных и зрелищно – развлекательных мероприятий;
 - организация ярмарок народного творчества, аттракционов;
 - озвучивание семейных праздников и юбилейных торжеств, а также иных мероприятий, проведение рекламных и PR – акций

2.3 Форма оказания услуг: (на объекте, с длительным пребыванием, в т.ч. проживанием, на дому, дистанционно)

2.4 Категории обслуживаемого населения по возрасту: (дети, взрослые трудоспособного возраста, пожилые; **все возрастные категории**)

2.5 Категории обслуживаемых инвалидов: (инвалиды, передвигающиеся на коляске, инвалиды с нарушениями опорно-двигательного аппарата, нарушениями зрения, нарушениями слуха, нарушениями умственного развития, все категории инвалидов)

2.6 Плановая мощность: посещаемость (количество обслуживаемых в день), пропускная способность: 10 человек.

2.7 Участие в исполнении ИПР инвалида, ребенка-инвалида (Да, Нет)

3. Состояние доступности объекта

3.1. Путь следования к объекту пассажирским транспортом Дом культуры находится в центре села. Добираться автобусом либо автомобилем, дорога ровная, прямая асфальтированная до конечной с.Чухлэм, далее дорога песчанная неровная. В селе также, дорога песчанная. (описать маршрут движения с использованием пассажирского транспорта)

наличие адаптированного пассажирского транспорта к объекту: (Да, Нет)

3.2. Путь к объекту от ближайшей остановки пассажирского транспорта:

3.2.1 расстояние до объекта от остановки транспорта 500 м.

3.2.2 время движения (пешком) 15 мин.

3.2.3 наличие выделенного от проезжей части пешеходного пути (Да, Нет),

3.2.4 Перекрестки: **нерегулируемые**; *регулируемые, со звуковой сигнализацией, таймером;*

3.2.5 Информация на пути следования к объекту: *акустическая, тактильная, визуальная;*

3.2.6 Перепады высоты на пути: Есть, **Нет** (описать _____)

Их обустройство для инвалидов на коляске: Да, **Нет** (_____)

3.3 Организация доступности объекта для инвалидов – форма обслуживания*

№ п/п	Категория инвалидов (вид нарушения)	Вариант организации доступности объекта (формы обслуживания)*
1.	Все категории инвалидов и МГН	ВНД
<i>в том числе инвалиды:</i>		
2.	передвигающиеся на креслах-колясках	ВНД
3.	с нарушениями опорно-двигательного аппарата	ВНД
4.	с нарушениями зрения	ВНД
5.	с нарушениями слуха	ВНД
6.	с нарушениями умственного развития	ВНД

* - указывается один из вариантов: «А», «Б», «ДУ», «ВНД»

3.4 Состояние доступности основных структурно-функциональных зон

№ п/п	Основные структурно-функциональные зоны	Состояние доступности, в том числе для основных категорий инвалидов**
1.	Территория, прилегающая к зданию (участок)	
2.	Вход (входы) в здание	ВНД
3.	Путь (пути) движения внутри здания (в т.ч. пути эвакуации)	ВНД
4.	4 (I) Зона обслуживания инвалидов (кабинетная, зальная, прилавочная, с перемещением по маршруту, cabina индивидуального обслуживания)	ВНД

	4 (II) Места приложения труда	
	4 (III) Жилые помещения	
5.	Санитарно-гигиенические помещения	ВНД
6.	Система информации и связи (на всех зонах)	ВНД
7.	Пути движения к объекту (от остановки транспорта)	

**** указывается:**

ДП-В - доступно полностью всем;

ДП-И (к, о, с, г, у) – доступно полностью избирательно (указать категории инвалидов);

ДЧ-В - доступно частично всем;

ДЧ-И (к, о, с, г, у) – доступно частично избирательно (указать категории инвалидов);

ДУ-В - доступно условно всем;

ДУ-И (к, о, с, г, у) – доступно условно избирательно (указать категории инвалидов);

ВНД-В – временно недоступно всем;

ВНД-И (к, о, с, г, у) – временно недоступно избирательно (указать категории инвалидов)

3.5. Итоговое заключение о состоянии доступности ОСИ:

Объект признан временно недоступным для всех категорий инвалидов.

Для решения вопросов доступности для всех категорий инвалидов необходимо на начальном этапе:

- установить переговорное устройство или кнопку вызова помощи в начале лестничного марша;
 - организовать оказание ситуационной помощи всем маломобильным гражданам;
 - создать систему сопровождения с закреплением функциональных обязанностей в должностных инструкциях обученных сотрудников;
 - продумать, и обозначить на схемах наиболее оптимальные пути движения к зоне целевого назначения и санитарно-гигиеническим помещениям;
 - разместить на сайте (страничке, стенде, памятке) учреждения информацию об оказываемых на объекте услугах и технологии оказания этих услуг МГН;
 - рассмотреть возможность предложения альтернативной формы оказания услуги на дому;
- Данные меры позволят обеспечить условную доступность объекта.

Для организации работы на объекте по созданию условий доступности услуг и оказанию ситуационной помощи инвалидам разработать и утвердить Приказом руководителя:

- Положение (Правила или Политику) об организации доступности объекта и предоставляемых на нём услуг, а также оказания инвалидам при этом необходимой помощи в учреждении (организации);
- назначение ответственных сотрудников за организацию и проведение работы в учреждении по обеспечению доступности объектов и услуг для инвалидов;
- должностные инструкции сотрудника, ответственного за организацию работы по обеспечению доступности объекта и услуг и инструктаж персонала в учреждении;
- должностные инструкции персонала (вносимые изменения в должностные инструкции), ответственного за оказание помощи инвалидам и сопровождение их на объекте;
- форму (журнал) учёта и порядок проведения инструктажа в учреждении персонала по вопросам, связанным с обеспечением доступности для инвалидов объектов и услуг.

Для обеспечения доступности объекта для инвалидов с умственными нарушениями:

1. Территория прилегающая к зданию:

-

2. Вход в здание:

- организовать донесение информации об ОСИ и оказываемых услугах на ясном и доступном для их понимания языке.

3. Пути движения внутри здания:

- оборудовать систему знаковых навигаций на всех путях движения.

4.1. Зона оказания услуги:

- организовать на объекте оказание ситуационной помощи.

4.2. Место приложения труда:

-

4.3. Жилые помещения:

-

5. Санитарно-гигиенические помещения:

-

6. Система информации на объекте:

- организовать донесение информации об ОСИ и оказываемых услугах на ясном и доступном для их понимания языке.

Для обеспечения доступности объекта для инвалидов с нарушениями опорно-двигательного аппарата:

1. Территория прилегающая к зданию:

-

2. Вход в здание:

- установить поручни на лестнице согласно требований СП 59.13330.2016 и ГОСТ Р 51261-2017;
- установить антискользящее покрытие на лестнице;
- демонтировать пороги (приведение к нормативному значению высота порога не более 0,014 м.) на входной двери и двери в тамбуре или приобрести перекатной пандус;
- расширить дверные проёмы до нормативного значения не менее 0,9 м., при двухстворчатых дверях оказание ситуационной помощи путём открывания второй створки.

3. Пути движения внутри здания:

- демонтировать пороги (приведение к нормативному значению высота порога не более 0,014 м.) на пути следования к зоне оказания услуг или приобрести перекатной пандус;
- расширить дверные проёмы до нормативного значения не менее 0,9 м., по пути следования к зоне оказания услуг, при двухстворчатых дверях оказание ситуационной помощи путём открывания второй створки.

4.1. Зона оказания услуги:

- установить рядом с зоной ожидания и оказания услуги специальные держатели для костылей, трости и т.п.;
- организовать на объекте оказание ситуационной помощи.

4.2. Место приложения труда:

-

4.3. Жилые помещения:

-

5. Санитарно-гигиенические помещения:

- установить поручни.

6. Система информации на объекте:

- организовать донесение информации об ОСИ и оказываемых услугах на ясном и доступном языке, разместив её рядом с дверью со стороны дверной ручки на высоте от 1,2 до 1,6 м. перед входами во внутренние помещения, в которых оказываются услуги, с указанием номера и назначения помещения.

Для обеспечения доступности объекта для инвалидов с нарушениями слуха:

1. Территория прилегающая к зданию:

-

2. Вход в здание:

- организовать донесение информации об ОСИ и оказываемых услугах на ясном и доступном языке.

3. Пути движения внутри здания:

- оборудовать систему знаковых навигаций на всех путях движения.

4.1. Зона оказания услуги:

- установить звукоусиливающее устройство (индукционная петля);
- организовать сурдоперевод при оказании услуг (по требованию);
- организовать оказание ситуационной помощи.

4.2. Место приложения труда:

-

4.3. Жилые помещения:

-

5. Санитарно-гигиенические помещения:

-

6. Система информации на объекте:

- разместить информацию и сигнализацию об опасности (световые маяки).

Для обеспечения доступности объекта для инвалидов, передвигающихся на креслах-колясках:

1. Территория прилегающая к зданию:

-

2. Вход в здание:

- установить пандус в соответствии с требованиями СП 59.13330.2016 (уклон 1:12 или 1:20);
- демонтировать пороги (приведение к нормативному значению высота порога не более 0,014 м.) на входной двери и двери в тамбуре или приобрести перекатной пандус;
- расширить дверные проёмы до нормативного значения не менее 0,9 м., при двухстворчатых дверях оказание ситуационной помощи путём открывания второй створки.

3. Пути движения внутри здания:

- демонтировать пороги (приведение к нормативному значению высота порога не более 0,014 м.) на пути следования к зоне оказания услуг или приобрести перекатной пандус;
- расширить дверные проёмы до нормативного значения не менее 0,9 м., по пути следования к зоне оказания услуг, при двухстворчатых дверях оказание ситуационной помощи путём открывания второй створки.

4.1. Зона оказания услуги:

- создать условия доступного подхода к мебели и оборудованию;
- организовать на объекте оказание ситуационной помощи.

4.2. Место приложения труда:

-

4.3. Жилые помещения:

-

5. Санитарно-гигиенические помещения:

-

6. Система информации на объекте:

- организовать донесение информации об ОСИ и оказываемых услугах на ясном и доступном языке, разместив её рядом с дверью со стороны дверной ручки на высоте от 1,2 до 1,6 м. перед входами во внутренние помещения, в которых оказываются услуги, с указанием номера и назначения помещения.

Для обеспечения доступности объекта для инвалидов с нарушениями зрения:

1. Территория прилегающая к зданию:

-

2. Вход в здание:

- нанести контрастную маркировку по периметру входной двери на ручку входной двери;
- выделить первую и последнюю ступень лестничного марша цветом (нанесение лакокрасочного покрытия или выделение при помощи цветной клейкой ленты);
- разместить информацию об ОСИ со стороны дверной ручки на высоте 1,2 – 1,6 м. с дублированием рельефно-точечного шрифта Брайля и размерами знаков, соответствующими расстоянию рассматривания с указанием наименования учреждения, времени оказания услуг (приемных часов);

3. Пути движения внутри здания:

- нанести контрастную маркировку на двери в помещении, которые будут расположены в зоне оказания услуг для инвалидов;
- нанести контрастные направляющие на полу по пути следования инвалида;
- тактильные направляющие на объекте не использовать ввиду возможного травматизма других категорий МГН, заменить на оказание ситуационной помощи на объекте;
- выделить контрастным цветом углы и выступающие элементы на пути следования инвалида;
- выделить место для собаки поводыря;
- разместить информирующие тактильные таблички для людей, с нарушением зрения с использованием рельефных знаков и символов, а также рельефно-точечного шрифта Брайля рядом с

дверью со стороны дверной ручки на высоте от 1,2 до 1,6 м. перед входами во внутренние помещения, в которых оказываются услуги, с указанием номера и назначения помещения.

4.1. Зона оказания услуги:

- приобрести электронные лупы увеличители для удобства работы с документами;
- организовать на объекте оказание ситуационной помощи.

4.2. Место приложения труда:

-

4.3. Жилые помещения:

-

5. Санитарно-гигиенические помещения:

-

6. Система информации на объекте:

- разместить информацию об ОСИ со стороны дверной ручки на высоте 1,2 – 1,6 м. с дублированием рельефно-точечного шрифта Брайля и размерами знаков, соответствующими расстоянию рассмотрения с указанием наименования учреждения, времени оказания услуг (приемных часов);
- разместить информирующие тактильные таблички для людей с нарушением зрения с использованием рельефных знаков и символов, а также рельефно-точечного шрифта Брайля рядом с дверью со стороны дверной ручки на высоте от 1,2 до 1,6 м. перед входами во внутренние помещения, в которых оказываются услуги, с указанием номера и назначения помещения.

4. Управленческое решение

4.1. Рекомендации по адаптации основных структурных элементов объекта

№ п/п	Основные структурно-функциональные зоны объекта	Рекомендации по адаптации объекта (вид работы)*
1.	Территория, прилегающая к зданию (участок)	
2.	Вход (входы) в здание	Орг. мер-ия, тср, ремонт
3.	Путь (пути) движения внутри здания (в т.ч. пути эвакуации)	Орг. мер-ия, тср, ремонт
4.	4 (I) Зона обслуживания инвалидов (кабинетная, зальная, прилабочная, с перемещением по маршруту, cabina индивидуального обслуживания)	Орг. мер-ия, тср, ремонт
	4 (II) Места приложения труда	
	4 (III) Жилые помещения	
5.	Санитарно-гигиенические помещения	
6.	Система информации на объекте (на всех зонах)	Орг. мер-ия, тср, ремонт
7.	Пути движения к объекту (от остановки транспорта)	
	Все зоны и участки	

*- указывается один из вариантов (видов работ):

не нуждается; ремонт (текущий, капитальный);

индивидуальное решение с ТСП;

технические решения невозможны – организация альтернативной формы обслуживания

4.2. Период проведения работ: 2030 год

в рамках исполнения: *Адресной программы адаптации объектов социальной инфраструктуры и обеспечения доступности услуг для инвалидов и других маломобильных групп населения на территории РК.*

(указывается наименование документа: программы, плана)

4.3. Ожидаемый результат (по состоянию доступности) после выполнения работ по адаптации:

на 1 этапе: ДУ (к, о, с, г, у), **на 2 этапе:** ДУ (к, о, с, г, у).

Оценка результата исполнения программы, плана (по состоянию доступности):

4.4. Для принятия решения требуется, не требуется (нужное подчеркнуть):

Согласование _____

Имеется заключение уполномоченной организации о состоянии доступности объекта (наименование документа и выдавшей его организации, дата), прилагается

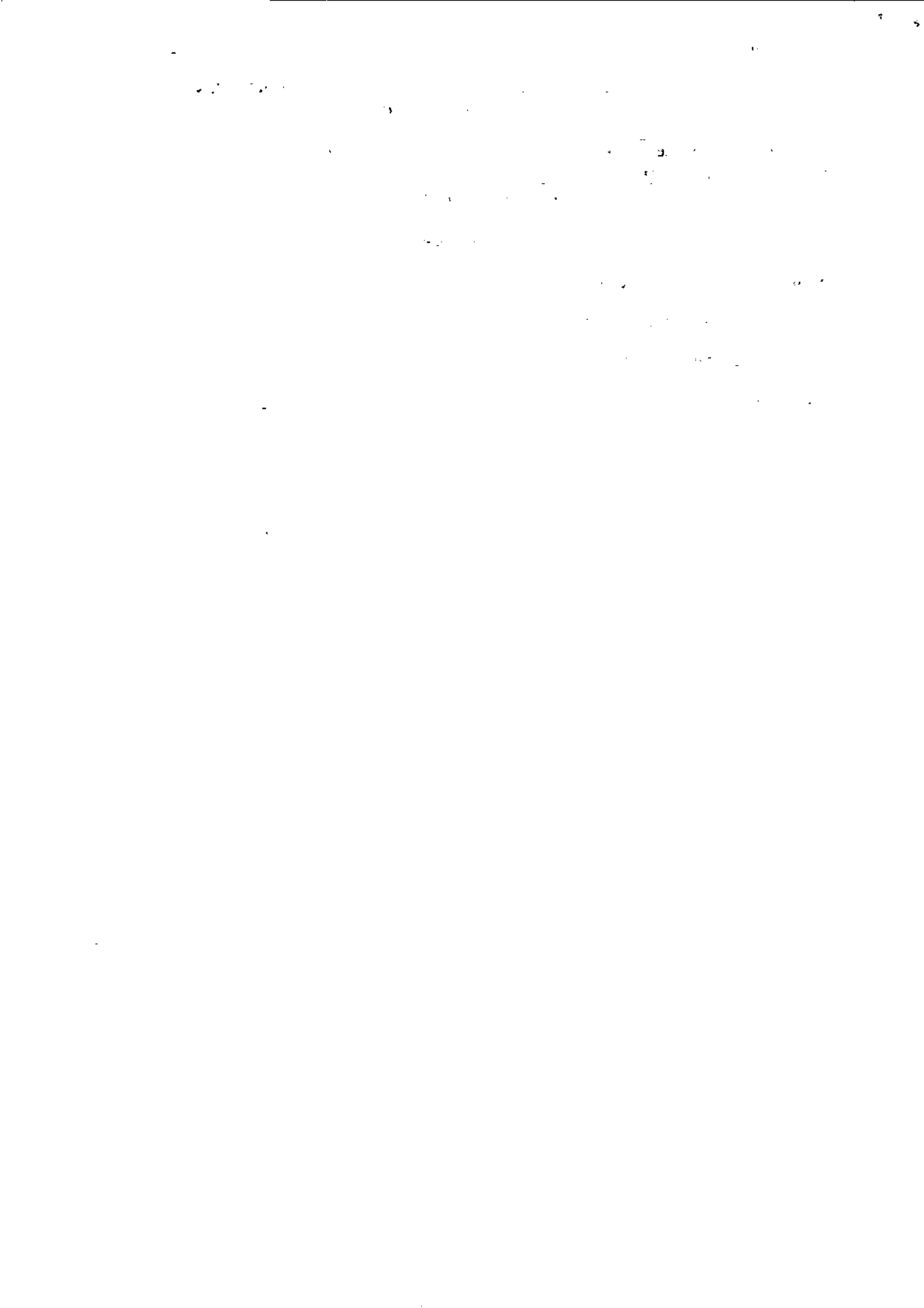
4.5. Информация размещена (обновлена) на Карте доступности субъекта Российской Федерации, дата: www.zhit-vmeste.ru

(наименование сайта, портала)

5. Особые отметки

Паспорт сформирован на основании:

1. Анкеты (информации об объекте) от «21» 04 2010 года,
2. Акта обследования объекта: от «21» 04 2010 года
3. Решения Комиссии _____ от «21» 04 2010 г.



УТВЕРЖДАЮ:
 Директор МУК «Сысольская
 централизованная клубная система»
 А.В. Кичигина
 «21» СН 2016 года

АНКЕТА
 (информация об объекте социальной инфраструктуры)
 К ПАСПОРТУ ДОСТУПНОСТИ ОСИ
 № 16

Республика Коми, Сысольский район
 (наименование территориального образования субъекта РФ)

«21» СН 2016 года

1. Общие сведения об объекте

- 1.1. Наименование (вид) объекта: **Клуб-библиотека п. Ель-база**
 1.2. Адрес объекта: **Республика Коми, Сысольский район, п.Ель-база, ул.Новосельская, д.6**
 1.3. Сведения о размещении объекта:
 - отдельно стоящее здание: 1 этажа, 178,4 кв.м.
 - часть здания: _____ этажей (или на _____ этаже), _____ кв.м
 - наличие прилегающего земельного участка (Да, Нет); _____ кв.м.
 1.4. Год постройки здания: 1992 год последнего капитального ремонта: _____ - _____
 1.5. Дата предстоящих плановых ремонтных работ: *текущего* _____ - _____, *капитального* 20 _____ г.
 сведения об организации, расположенной на объекте:
 1.6. Название организации (учреждения). (полное юридическое наименование – согласно Уставу, краткое наименование): Клуб-библиотека п. Ель-база – филиал Муниципального учреждения культуры «Сысольская централизованная клубная система», Клуб-библиотека п. Ель-база -филиал МУК «Сысольская ЦКС»
 1.7. Юридический адрес организации (учреждения): **Республика Коми, Сысольский район, п.Ель-база, ул.Новосельская, д.6**
 1.8. Основание для пользования объектом (Оперативное управление, аренда, собственность)
 1.9. Форма собственности (Государственная, негосударственная)
 1.10. Территориальная принадлежность (федеральная, региональная, Муниципальная)
 1.11. Вышестоящая организация (наименование): **Управление культуры АМР «Сысольский**
 1.12. Адрес вышестоящей организации, другие координаты: **РК, Сысольский район, с.Визинга, ул. Советская, д.35**

2. Характеристика деятельности организации на объекте

- 2.1 Сфера деятельности (здравоохранение, образование, социальная защита, физическая культура и спорт, культура, связь и информация, транспорт, жилой фонд, потребительский рынок и сфера услуг, другое)
 2.2 Виды оказываемых услуг:
 проведение лекций, организация массовых мероприятий, презентаций и т.п. на объекте;
 - услуги по звуко – и видеозаписи, изготовлению копий из фонотеки;
 - услуги по распространению билетов;
 - оказание информационных услуг;
 - проведение дискотек, концертных программ, вечеров отдыха, тематических лекций, встреч и т.д.;
 - занятия в кружках и студиях;
 - услуги по организации и проведению различных театрално – зрелищных, культурно – просветительных и зрелищно – развлекательных мероприятий;
 - организация ярмарок народного творчества, аттракционов;
 - озвучивание семейных праздников и юбилейных торжеств, а также иных мероприятий, проведение рекламных и PR – акций

2.3 Форма оказания услуг: (на объекте, с длительным пребыванием, в т.ч. проживанием, на дому, дистанционно)

2.4 Категории обслуживаемого населения по возрасту: (дети, взрослые трудоспособного возраста, пожилые; **все возрастные категории**)

2.5 Категории обслуживаемых инвалидов: (инвалиды, передвигающиеся на коляске, инвалиды с нарушениями опорно-двигательного аппарата, нарушениями зрения, нарушениями слуха, нарушениями умственного развития, все категории инвалидов)

2.6 Плановая мощность: посещаемость (количество обслуживаемых в день), пропускная способность: 10 человек.

2.7 Участие в исполнении ИПР инвалида, ребенка-инвалида (Да, **Нет**)

3. Состояние доступности объекта

3.1. Путь следования к объекту пассажирским транспортом Дом культуры находится в центре села. Добираться автобусом либо автомобилем, дорога ровная, прямая асфальтированная до конечной с.Чухлэм, далее дорога песчанная неровная. В селе также, дорога песчанная.

(описать маршрут движения с использованием пассажирского транспорта)

наличие адаптированного пассажирского транспорта к объекту: (Да, **Нет**)

3.2. Путь к объекту от ближайшей остановки пассажирского транспорта:

3.2.1 расстояние до объекта от остановки транспорта 500 м.

3.2.2 время движения (пешком) 15 мин.

3.2.3 наличие выделенного от проезжей части пешеходного пути (Да, **Нет**),

3.2.4 Перекрестки: **нерегулируемые**; регулируемые, со звуковой сигнализацией, таймером;

3.2.5 Информация на пути следования к объекту: акустическая, тактильная, визуальная;

3.2.6 Перепады высоты на пути: Есть, **Нет** (описать _____)

Их обустройство для инвалидов на коляске: Да, **Нет** (_____)

3.3 Вариант организации доступности ОСИ (формы обслуживания)* с учетом СП 59.13330.2016

№ п/п	Категория инвалидов (вид нарушения)	Вариант организации доступности объекта
1.	Все категории инвалидов и МГН	ВНД
<i>в том числе инвалиды:</i>		
2.	передвигающиеся на креслах-колясках	ВНД
3.	с нарушениями опорно-двигательного аппарата	ВНД
4.	с нарушениями зрения	ВНД
5.	с нарушениями слуха	ВНД
6.	с нарушениями умственного развития	ВНД

* - указывается один из вариантов: «А», «Б», «ДУ», «ВНД»

4. Управленческое решение (предложения по адаптации основных структурных элементов объекта)

№ п/п	Основные структурно-функциональные зоны объекта	Рекомендации по адаптации объекта (вид работы)*
1.	Территория, прилегающая к зданию (участок)	
2.	Вход (входы) в здание	Орг.мер-ия, тср, ремонт
3.	Путь (пути) движения внутри здания (в т.ч. пути эвакуации)	Орг.мер-ия, тср, ремонт
4.	4 (I) Зона обслуживания инвалидов (кабинетная, зальная, прилавочная, с перемещением по маршруту, кабина индивидуального обслуживания)	Орг.мер-ия, тср, ремонт
	4 (II) Места приложения труда	
	4 (III) Жилые помещения	
5.	Санитарно-гигиенические помещения	
6.	Система информации на объекте (на всех зонах)	Орг.мер-ия, тср, ремонт

7.	Пути движения к объекту (от остановки транспорта)	
	Все зоны и участки	

*- указывается один из вариантов (видов работ):

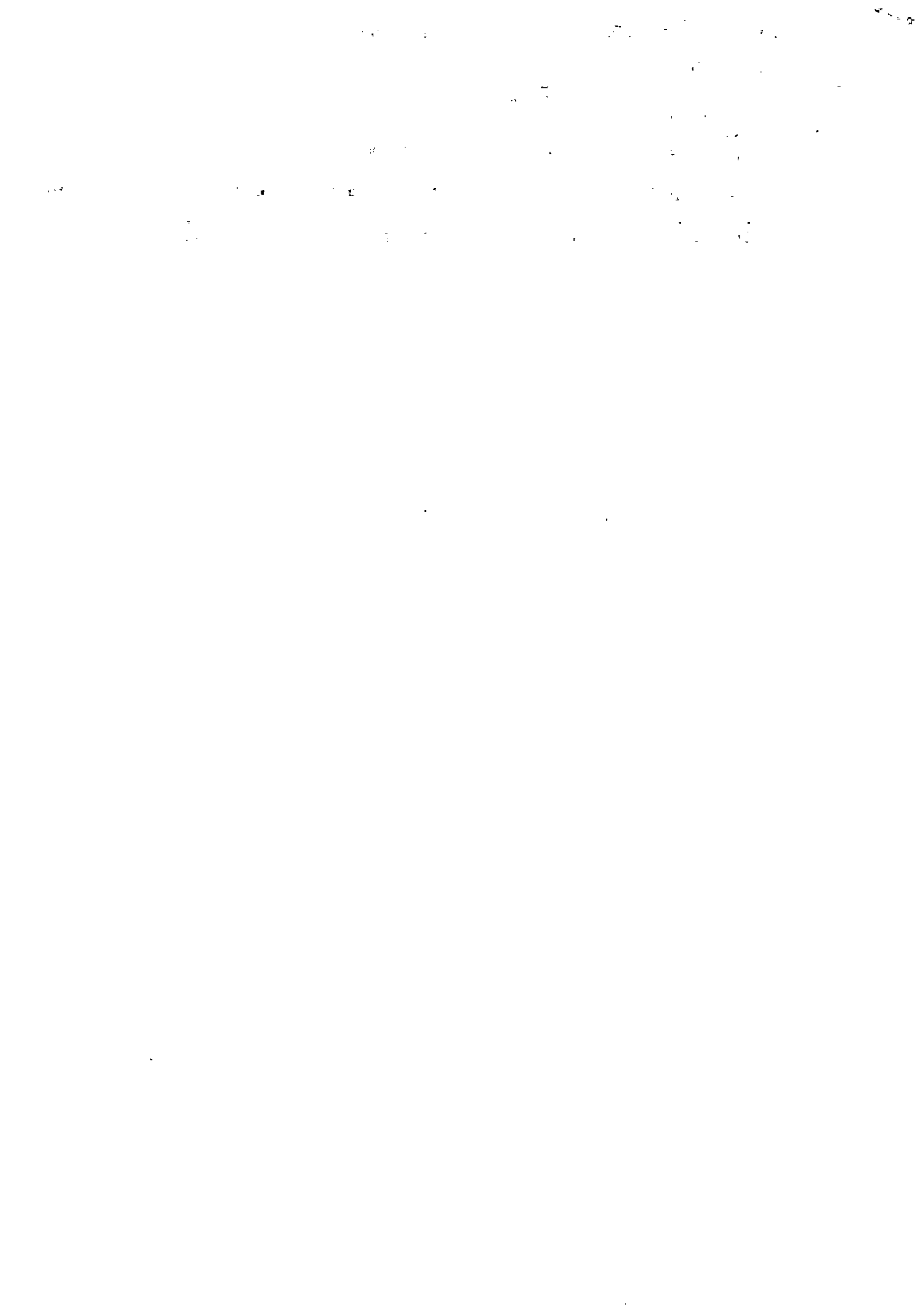
не нуждается; ремонт (текущий, капитальный);

индивидуальное решение с ТСР;

технические решения невозможны – организация альтернативной формы обслуживания

Размещение информации на Карте доступности субъекта Российской Федерации согласовано:

(подпись, Ф.И.О., должность; координаты для связи уполномоченного представителя объекта)



УТВЕРЖДАЮ:

Директор МУК «Сысольская
централизованная клубная система»
А.В. Кичигина
« 11 » 04 2016 года

АКТ ОБСЛЕДОВАНИЯ
объекта социальной инфраструктуры
К ПАСПОРТУ ДОСТУПНОСТИ ОСИ
№ 16

Республика Коми, Сысольский район

« 11 » 04 2016 года

(наименование территориального образования субъекта РФ)

1. Общие сведения об объекте

1.1. Наименование (вид) объекта: **Клуб-библиотека п. Ель-база**

1.2. Адрес объекта: **Республика Коми, Сысольский район, п.Ель-база, ул.Новосельская, д.6**

1.3. Сведения о размещении объекта:

- отдельно стоящее здание: 1 этажа, 178,4 кв.м.

- часть здания: _____ этажей (или на _____ этаже), _____ кв.м

- наличие прилегающего земельного участка (Да, Нет): _____ кв.м.

1.4. Год постройки здания: 1992 , год последнего капитального ремонта: _____

1.5. Дата предстоящих плановых ремонтных работ: *текущего* _____ - __, *капитального* 20 г.

сведения об организации, расположенной на объекте:

1.6. Название организации (учреждения), (полное юридическое наименование – согласно Уставу, краткое наименование): Клуб-библиотека п. Ель-база – филиал Муниципального учреждения культуры «Сысольская централизованная клубная система», Клуб-библиотека п. Ель-база -филиал МУК «Сысольская ЦКС»

1.7. Юридический адрес организации (учреждения): **Республика Коми, Сысольский район,**

п.Ель-база, ул.Новосельская, д.6

1.8. Основание для пользования объектом (**Оперативное**

управление, аренда, собственность)

1.9. Форма собственности (**Государственная, негосударственная**)

1.10. Территориальная принадлежность (**федеральная, региональная, Муниципальная**)

1.11. Вышестоящая организация (**наименование**): **Управление культуры АМР «Сысольский**

1.12. Адрес вышестоящей организации, другие координаты: РК, Сысольский район, с.Визинга, ул.

Советская, д.35

2. Характеристика деятельности организации на объекте

2.1 Сфера деятельности (**здравоохранение, образование, социальная защита, физическая культура и спорт, культура, связь и информация, транспорт, жилой фонд, потребительский рынок и сфера услуг, другое**)

2.2 Виды оказываемых услуг:

проведение лекций, организация массовых мероприятий, презентаций и т.п. на объекте;

- услуги по звуко – и видеозаписи, изготовлению копий из фонотеки;

- услуги по распространению билетов;

- оказание информационных услуг;

- проведение дискотек, концертных программ, вечеров отдыха, тематических лекций, встреч и

т.д.;

- занятия в кружках и студиях;
 - услуги по организации и проведению различных театрально – зрелищных, культурно – просветительных и зрелищно – развлекательных мероприятий;
 - организация ярмарок народного творчества, аттракционов;
 - озвучивание семейных праздников и юбилейных торжеств, а также иных мероприятий, проведение рекламных и PR – акций
- 2.3 Форма оказания услуг: (на объекте, с длительным пребыванием, в т.ч. проживанием, на дому, дистанционно)
- 2.4 Категории обслуживаемого населения по возрасту: (дети, взрослые трудоспособного возраста, пожилые; все возрастные категории)
- 2.5 Категории обслуживаемых инвалидов: (инвалиды, передвигающиеся на коляске, инвалиды с нарушениями опорно-двигательного аппарата, нарушениями зрения, нарушениями слуха, нарушениями умственного развития, все категории инвалидов)
- 2.6 Плановая мощность: посещаемость (количество обслуживаемых в день), пропускная способность: 10 человек.
- 2.7 Участие в исполнении ИПР инвалида, ребенка-инвалида (Да, Нет)

3. Состояние доступности объекта

- 3.1. Путь следования к объекту пассажирским транспортом Дом культуры находится в центре села. Добираться автобусом либо автомобилем, дорога ровная, прямая асфальтированная до конечной с.Чухлэм, далее дорога песчаная неровная. В селе также, дорога песчаная. (описать маршрут движения с использованием пассажирского транспорта)
наличие адаптированного пассажирского транспорта к объекту: (Да, Нет)
- 3.2. Путь к объекту от ближайшей остановки пассажирского транспорта:
- 3.2.1 расстояние до объекта от остановки транспорта 500 м.
- 3.2.2 время движения (пешком) 15 мин.
- 3.2.3 наличие выделенного от проезжей части пешеходного пути (Да, Нет),
- 3.2.4 Перекрестки: **нерегулируемые; регулируемые, со звуковой сигнализацией, таймером;**
- 3.2.5 Информация на пути следования к объекту: **акустическая, тактильная, визуальная;**
- 3.2.6 Перепады высоты на пути: Есть, Нет (описать _____)
Их обустройство для инвалидов на коляске: Да, Нет (_____)

3.3. Организация доступности объекта для инвалидов – форма обслуживания

№ п/п	Категория инвалидов (вид нарушения)	Вариант организации доступности объекта (формы обслуживания)*
1.	Все категории инвалидов и МГН	ВНД
<i>в том числе инвалиды:</i>		
2.	передвигающиеся на креслах-колясках	ВНД
3.	с нарушениями опорно-двигательного аппарата	ВНД
4.	с нарушениями зрения	ВНД
5.	с нарушениями слуха	ВНД
6.	с нарушениями умственного развития	ВНД

* - указывается один из вариантов: «А», «Б», «ДУ», «ВНД»

3.4. Состояние доступности основных структурно-функциональных зон

№ п/п	Основные структурно-функциональные зоны	Состояние доступности, в том числе для основных категорий инвалидов**	Приложение	
			№ на плане	№ фото

1.	Территория, прилегающая к зданию (участок)			
2.	Вход (входы) в здание	ВНД		
3.	Путь (пути) движения внутри здания (в т.ч. пути эвакуации)	ВНД		
4.	4 (I) Зона обслуживания инвалидов (кабинетная, зальная, прилавочная, с перемещением по маршруту, кабина индивидуального обслуживания)	ВНД		
	4 (II) Места приложения труда			
	4 (III) Жилые помещения			
5.	Санитарно-гигиенические помещения	ВНД		
6.	Система информации и связи (на всех зонах)	ВНД		
7.	Пути движения к объекту (от остановки транспорта)			

**** указывается:**

ДП-В - доступно полностью всем;

ДП-И (к, о, с, г, у) – доступно полностью избирательно (указать категории инвалидов);

ДЧ-В - доступно частично всем;

ДЧ-И (к, о, с, г, у) – доступно частично избирательно (указать категории инвалидов);

ДУ-В - доступно условно всем,

ДУ-И (к, о, с, г, у) – доступно условно избирательно (указать категории инвалидов);

ВНД-В – временно недоступно всем,

ВНД-И (к, о, с, г, у) – временно недоступно избирательно (указать категории инвалидов)

3.5. Итоговое заключение о состоянии доступности ОСИ:

Объект признан временно недоступным для всех категорий инвалидов.

Для решения вопросов доступности для всех категорий инвалидов необходимо на начальном этапе:

- установить переговорное устройство или кнопку вызова помощи в начале лестничного марша;
- организовать оказание ситуационной помощи всем маломобильным гражданам;
- создать систему сопровождения с закреплением функциональных обязанностей в должностных инструкциях обученных сотрудников;
- продумать, и обозначить на схемах наиболее оптимальные пути движения к зоне целевого назначения и санитарно-гигиеническим помещениям;
- разместить на сайте (страничке, стенде, памятке) учреждения информацию об оказываемых на объекте услугах и технологии оказания этих услуг МГН;
- рассмотреть возможность предложения альтернативной формы оказания услуги на дому;

Данные меры позволят обеспечить условную доступность объекта.

Для организации работы на объекте по созданию условий доступности услуг и оказанию ситуационной помощи инвалидам разработать и утвердить Приказом руководителя:

- Положение (Правила или Политику) об организации доступности объекта и предоставляемых на нём услуг, а также оказания инвалидам при этом необходимой помощи в учреждении (организации);
- назначение ответственных сотрудников за организацию и проведение работы в учреждении по обеспечению доступности объектов и услуг для инвалидов;
- должностные инструкции сотрудника, ответственного за организацию работы по обеспечению доступности объекта и услуг и инструктаж персонала в учреждении;
- должностные инструкции персонала (вносимые изменения в должностные инструкции), ответственного за оказание помощи инвалидам и сопровождение их на объекте;
- форму (журнал) учёта и порядок проведения инструктажа в учреждении персонала по вопросам, связанным с обеспечением доступности для инвалидов объектов и услуг.

Для обеспечения доступности объекта для инвалидов с умственными нарушениями:

1. Территория прилегающая к зданию:

-

2. Вход в здание:

- организовать донесение информации об ОСИ и оказываемых услугах на ясном и доступном для их понимания языке.

3. Пути движения внутри здания:

- оборудовать систему знаковых навигаций на всех путях движения.

4.1. Зона оказания услуги:

- организовать на объекте оказание ситуационной помощи.

4.2. Место приложения труда:

-

4.3. Жилые помещения:

-

5. Санитарно-гигиенические помещения:

-

6. Система информации на объекте:

- организовать донесение информации об ОСИ и оказываемых услугах на ясном и доступном для их понимания языке.

Для обеспечения доступности объекта для инвалидов с нарушениями опорно-двигательного аппарата:

1. Территория прилегающая к зданию:

-

2. Вход в здание:

- установить поручни на лестнице согласно требований СП 59.13330.2016 и ГОСТ Р 51261-2017;

- установить антискользящее покрытие на лестнице;

- демонтировать пороги (приведение к нормативному значению высота порога не более 0,014 м.) на входной двери и двери в тамбуре или приобрести перекатной пандус;

- расширить дверные проёмы до нормативного значения не менее 0,9 м., при двухстворчатых дверях оказание ситуационной помощи путём открывания второй створки.

3. Пути движения внутри здания:

- демонтировать пороги (приведение к нормативному значению высота порога не более 0,014 м.) на пути следования к зоне оказания услуг или приобрести перекатной пандус;

- расширить дверные проёмы до нормативного значения не менее 0,9 м., по пути следования к зоне оказания услуг, при двухстворчатых дверях оказание ситуационной помощи путём открывания второй створки.

4.1. Зона оказания услуги:

- установить рядом с зоной ожидания и оказания услуги специальные держатели для костылей, трости и т.п.;

- организовать на объекте оказание ситуационной помощи.

4.2. Место приложения труда:

-

4.3. Жилые помещения:

-

5. Санитарно-гигиенические помещения:

- установить поручни.

6. Система информации на объекте:

- организовать донесение информации об ОСИ и оказываемых услугах на ясном и доступном языке, разместив её рядом с дверью со стороны дверной ручки на высоте от 1,2 до 1,6 м. перед входами во внутренние помещения, в которых оказываются услуги, с указанием номера и назначения помещения.

Для обеспечения доступности объекта для инвалидов с нарушениями слуха:

1. Территория прилегающая к зданию:

-

2. Вход в здание:

- организовать донесение информации об ОСИ и оказываемых услугах на ясном и доступном языке.

3. Пути движения внутри здания:

- оборудовать систему знаковых навигаций на всех путях движения.

4.1. Зона оказания услуги:

- установить звукоусиливающее устройство (индукционная петля);
- организовать сурдоперевод при оказании услуг (по требованию);
- организовать оказание ситуационной помощи.

4.2. Место приложения труда:

-

4.3. Жилые помещения:

-

5. Санитарно-гигиенические помещения:

-

6. Система информации на объекте:

- разместить информацию и сигнализацию об опасности (световые маяки).

Для обеспечения доступности объекта для инвалидов, передвигающихся на креслах-колясках:

1. Территория прилегающая к зданию:

-

2. Вход в здание:

- установить пандус в соответствии с требованиями СП 59.13330.2016 (уклон 1:12 или 1:20);
- демонтировать пороги (приведение к нормативному значению высота порога не более 0,014 м.) на входной двери и двери в тамбуре или приобрести перекатной пандус;
- расширить дверные проёмы до нормативного значения не менее 0,9 м., при двухстворчатых дверях оказание ситуационной помощи путём открывания второй створки.

3. Пути движения внутри здания:

- демонтировать пороги (приведение к нормативному значению высота порога не более 0,014 м.) на пути следования к зоне оказания услуг или приобрести перекатной пандус;
- расширить дверные проёмы до нормативного значения не менее 0,9 м., по пути следования к зоне оказания услуг, при двухстворчатых дверях оказание ситуационной помощи путём открывания второй створки.

4.1. Зона оказания услуги:

- создать условия доступного подхода к мебели и оборудованию;
- организовать на объекте оказание ситуационной помощи.

4.2. Место приложения труда:

-

4.3. Жилые помещения:

-

5. Санитарно-гигиенические помещения:

-

6. Система информации на объекте:

- организовать донесение информации об ОСИ и оказываемых услугах на ясном и доступном языке, разместив её рядом с дверью со стороны дверной ручки на высоте от 1,2 до 1,6 м. перед входами во внутренние помещения, в которых оказываются услуги, с указанием номера и назначения помещения.

Для обеспечения доступности объекта для инвалидов с нарушениями зрения:

1. Территория прилегающая к зданию:

-

2. Вход в здание:

- нанести контрастную маркировку по периметру входной двери на ручку входной двери;
- выделить первую и последнюю ступень лестничного марша цветом (нанесение лакокрасочного покрытия или выделение при помощи цветной клейкой ленты);
- разместить информацию об ОСИ со стороны дверной ручки на высоте 1,2 – 1,6 м. с дублированием рельефно-точечного шрифта Брайля и размерами знаков, соответствующими расстоянию рассматривания с указанием наименования учреждения, времени оказания услуг (приемных часов);

3. Пути движения внутри здания:

- нанести контрастную маркировку на двери в помещении, которые будут расположены в зоне оказания услуг для инвалидов;
- нанести контрастные направляющие на полу по пути следования инвалида;
- тактильные направляющие на объекте не использовать ввиду возможного травматизма других категорий МГН, заменить на оказание ситуационной помощи на объекте;
- выделить контрастным цветом углы и выступающие элементы на пути следования инвалида;
- выделить место для собаки поводыря;
- разместить информирующие тактильные таблички для людей с нарушением зрения с использованием рельефных знаков и символов, а также рельефно-точечного шрифта Брайля рядом с дверью со стороны дверной ручки на высоте от 1,2 до 1,6 м. перед входами во внутренние помещения, в которых оказываются услуги, с указанием номера и назначения помещения.

4.1. Зона оказания услуги:

- приобрести электронные лупы увеличители для удобства работы с документами;
- организовать на объекте оказание ситуационной помощи.

4.2. Место приложения труда:

4.3. Жилые помещения:

5. Санитарно-гигиенические помещения:

6. Система информации на объекте:

- разместить информацию об ОСИ со стороны дверной ручки на высоте 1,2 – 1,6 м. с дублированием рельефно-точечного шрифта Брайля и размерами знаков, соответствующими расстоянию рассматривания с указанием наименования учреждения, времени оказания услуг (приемных часов);
- разместить информирующие тактильные таблички для людей с нарушением зрения с использованием рельефных знаков и символов, а также рельефно-точечного шрифта Брайля рядом с дверью со стороны дверной ручки на высоте от 1,2 до 1,6 м. перед входами во внутренние помещения, в которых оказываются услуги, с указанием номера и назначения помещения.

4. Управленческое решение

4.1. Рекомендации по адаптации основных структурных элементов объекта:

№ п/п	Основные структурно-функциональные зоны объекта	Рекомендации по адаптации объекта (вид работы)*
1.	Территория, прилегающая к зданию (участок)	
2.	Вход (входы) в здание	Орг. мер-ия, тср, ремонт
3.	Путь (пути) движения внутри здания (в т.ч. пути эвакуации)	Орг. мер-ия, тср, ремонт
4.	4 (I) Зона обслуживания инвалидов (кабинетная, зальная, прилавочная, с перемещением по маршруту, кабина индивидуального обслуживания)	Орг. мер-ия, тср, ремонт
	4 (II) Места приложения труда	
	4 (III) Жилые помещения	
5.	Санитарно-гигиенические помещения	
6.	Система информации на объекте (на всех зонах)	Орг. мер-ия, тср, ремонт
7.	Пути движения к объекту (от остановки транспорта)	
	Все зоны и участки	

*- указывается один из вариантов (видов работ):

не нуждается;

ремонт (текущий, капитальный);

индивидуальное решение с ТСР;

технические решения невозможны – организация альтернативной формы обслуживания

4.2. Период проведения работ: 2030 год

в рамках исполнения: Адресная программа адаптации объектов социальной инфраструктуры и обеспечения доступности услуг для инвалидов и других маломобильных групп населения на территории РК

(указывается наименование документа: программы, плана)

4.3. Ожидаемый результат (по состоянию доступности) после выполнения работ по адаптации
на 1 этапе: ДУ - (к, о, с, г, у), на 2 этапе: ДУ - (к, о, с, г, у).

Оценка результата исполнения программы, плана (по состоянию доступности):

4.4. Для принятия решения требуется, не требуется (нужное подчеркнуть):

4.4.1. согласование на Комиссии _____

(наименование Комиссии по координации деятельности в сфере обеспечения доступной среды жизнедеятельности для инвалидов и других МГН)

4.4.2. согласование работ с надзорными органами (в сфере проектирования и строительства, архитектуры, охраны памятников, другое - указать) _____

4.4.3. техническая экспертиза; разработка проектно-сметной документации;

4.4.4. согласование с вышестоящей организацией (собственником объекта);

4.4.5. согласование с общественными организациями инвалидов:

4.4.6. другое _____.

Имеется заключение уполномоченной организации о состоянии доступности объекта (наименование документа и выдавшей его организации, дата), прилагается _____

4.5. Информация может быть размещена (обновлена) на Карте доступности субъекта Российской Федерации www.zhit-vmeste.ru

(наименование сайта, портала)

5. Особые отметки

ПРИЛОЖЕНИЯ:

Результаты обследования с фотофиксацией:

- | | |
|--|-----------|
| 1. Территории, прилегающей к объекту | на ___ л. |
| 2. Входа (входов) в здание | на ___ л. |
| 3. Путей движения внутри здания | на ___ л. |
| 4. Зоны целевого назначения объекта | на ___ л. |
| 5. Санитарно-гигиенических помещений | на ___ л. |
| 6. Системы информации (и связи) на объекте | на ___ л. |

Результаты фотофиксации на объекте на ___ л.

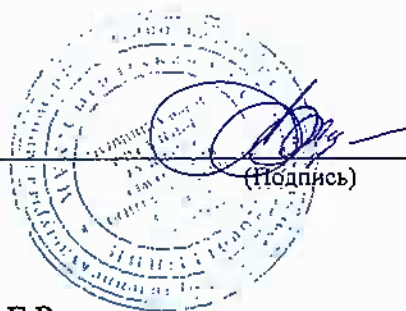
Позэтажные планы, паспорт БТ: на ___ л.

Другое (в том числе дополнительная информация о путях движения к объекту) _____

Руководитель
рабочей группы

Директор МУК «Сысольская ЦКС» Кичигина А.В.

(Должность, Ф.И.О.)



(Подпись)

Члены рабочей группы:

Заведующий отделом районного

координационно-методического центра Стодольская Г.В.

Заведующий административно-хозяйственным
отделом районного Дома культуры Поцусе Е.В.
[Должность, Ф.И.О.]


(Подпись)

[Должность, Ф.И.О.]

(Подпись)

В том числе:

представители общественных организаций инвалидов:

Главный специалист по доступной среде КРО ВОИ Королев Д.Е.

[Должность, Ф.И.О.]



(Подпись)

представители организации,
расположенной на объекте:

[Должность, Ф.И.О.]

(Подпись)

[Должность, Ф.И.О.]

(Подпись)

Управленческое решение согласовано в _____ г. (протокол № _____)
Комиссией (название) _____

Приложение _____
к Паспорту ОСИ № 7
Дата « 01 » 04 20 10 г.

УТВЕРЖДАЮ:

Директор МУК «Сысольская
централизованная клубная система»

А.В. Кичигина
2010 г.

«Дорожная карта ОСИ»

(план мероприятий по поэтапному повышению уровня доступности для инвалидов объекта и предоставляемых услуг)

Муниципальное учреждение культуры «Сысольская централизованная клубная система»

(наименование учреждения)

Клуб-Библиотека п. Ель-База

(наименование объекта)

РК. Сысольский район, п. Ель-База, ул. Новосельская, д.6

Адрес объекта

№ п/п	Наименование мероприятий	Категории инвалидов (указать буквенное обозначение в соответствии с КОСГУ)	Срок исполнения (этап работы* и дата)	Документ, которым предусмотрено исполнение мероприятия (с указанием источника финансирования)	Примечание (дата контроля и результатов)
1**	Обеспечение доступа к месту предоставления услуги на объекте путем оказания работниками организации помощи инвалидам в передвижении	К,О,С	1 этап 2020	Приказ Минтруда России от 25.12.2012 N 627 "Об утверждении методики,	IV кв. 2020 года Приказ «О назначении ответственного по

1. ОБЕСПЕЧЕНИЕ УСЛОВИЙ ДОСТУПНОСТИ ПРЕДОСТАВЛЯЕМЫХ УСЛУГ

	<p>Барьеров, мешающих получению ими услуг на объекте, в том числе с сопровождением инвалидов, имеющих стойкие расстройства функции зрения и самостоятельного передвижения (К, О, С)</p>			<p>позволяющей объективизировать и систематизировать доступность объектов и услуг в приоритетных сферах жизнедеятельности для инвалидов и других маломобильных групп населения, с возможностью учета региональной специфики"</p>	<p>работе с инвалидами»</p>
<p>1.1</p>	<p>Разработка и утверждение организационно-распорядительных и иных локальных документов учреждения о порядке оказания помощи инвалидам и другим маломобильным гражданам</p>	<p>К,О,С,Г,У</p>	<p>1 этап 2020</p>	<p>Приказ Минтруда России от 25.12.2012 N 627 "Об утверждении методики, позволяющей объективизировать и систематизировать доступность объектов и услуг в приоритетных сферах жизнедеятельности для инвалидов и других маломобильных групп населения, с возможностью учета региональной специфики"</p>	<p>IV кв. 2020 года Приказ «О назначении ответственного по работе с инвалидами»</p>
<p>1.2</p>	<p>Закрепление в должностных инструкциях персонала конкретных задач и функций по оказанию помощи инвалидам и другим маломобильным гражданам (и их сопровождение)</p>	<p>К,О,С,Г,У</p>	<p>1 этап 2020</p>	<p>Приказ Минтруда России от 25.12.2012 N 627 "Об утверждении методики, позволяющей объективизировать и систематизировать"</p>	<p>IV кв. 2020 года Должностные инструкции ответственных сотрудников. Положение о</p>

			<p>Доступность объектов и услуг в приоритетных сферах жизнедеятельности для инвалидов и других маломобильных групп населения, с возможностью учета региональной специфики"</p>	<p>ситуационной помощи инвалидам и лицам с ограниченными возможностями</p>
1.3	<p>Организация систематического обучения (инструктажа) персонала по вопросам оказания помощи на объекте инвалидам и другим маломобильным гражданам (план инструктажа, журнал учета)</p>	К,О,С,Г,У	<p>1 этап 2020</p> <p>Приказ Минтруда России от 25.12.2012 N 627 "Об утверждении методики, позволяющей объективизировать и систематизировать доступность объектов и услуг в приоритетных сферах жизнедеятельности для инвалидов и других маломобильных групп населения, с возможностью учета региональной специфики"</p>	<p>IV кв. 2020 года План инструктажа Журнал учета Инструкции При приеме нового сотрудника, 1 раз в 6 мес. и при изменении действующего законодательства</p>
1.4	<p>Обеспечение доступной информации для обслуживаемых граждан (инвалидов) о порядке организации доступности объекта и предоставляемых в учреждении услуг, а также порядка оказания (получения) помощи на объекте (на сайте, на информационном стенде, в индивидуальных памятках)</p>	К,О,С,Г,У	<p>1 этап 2020</p> <p>ГОСТ Р 52872-2012. Приказ Минтруда России от 25.12.2012 N 627 "Об утверждении методики, позволяющей объективизировать и систематизировать доступность объектов и услуг в приоритетных</p>	<p>IV кв. 2020 года «Положение по размещению и наполнению подразделов официального сайта по вопросам доступности объекта и услуг»;</p>

					сферах жизнедеятельности для инвалидов и других маломобильных групп населения, с возможностью учета региональной специфики"	«Памятки об оказании ситуационной помощи на объекте»
1.5	Предоставление (при необходимости) инвалидам по слуху услуг с использованием русского жестового языка, с допуском на объект (к местам предоставления услуг) сурдопереводчика, тифлосурдопереводчика	Г,С	1 этап 2020	Федеральный закон № 419-ФЗ от 29.06.2012 «О внесении изменений в отдельные законодательные акты РФ по вопросам социальной защиты инвалидов в связи с ратификацией конвенции о правах инвалидов» Соглашение со специализированной организацией.	Ситуационно, по мере необходимости	
2	Организация предоставления услуг инвалидам по месту жительства (на дому)	К,О,С,Г,У	1 этап 2020	Федеральный закон № 419-ФЗ от 29.06.2012 «О внесении изменений в отдельные законодательные акты РФ по вопросам социальной защиты инвалидов в связи с ратификацией конвенции о правах инвалидов»	Обновляется по мере необходимости Приказ «О назначении ответственного по работе с инвалидами»	
3	Организация предоставления услуг инвалидам в дистанционном формате					
4	Создание (развитие) сайта организации, адаптированного с учетом особенностей восприятия, с отражением на нем информации о состоянии доступности объекта и услуг	К,О,С,Г,У	1 этап 2020	ГОСТ Р 52872-2019.	IV кв. 2020 года Обновляется по мере необходимости «Положение по размещению и	

					наполнению подразделов официального сайта по вопросам доступности объекта и услуг»
--	--	--	--	--	--

2. СОЗДАНИЕ УСЛОВИЙ ДЛЯ БЕСПРЕПЯТСТВЕННОГО ДОСТУПА ИНВАЛИДОВ К ОБЪЕКТУ
и предоставляемым в нем услугам

1	Разработка проектно-сметной документации (для строительства/реконструкции/капитального ремонта объекта) в соответствии с требованиями нормативно-технических документов в сфере обеспечения доступности (по варианту «А» / «Б»)	К,О,С,Г,У	2 этап 2020-2030	Проектно-сметная документация Республиканский бюджет Местный бюджет «Программа доступная среда» Внебюджетные средства	Конец 2030 года Вариант «Б»
2	Осуществление строительства/реконструкции/ капитального ремонта объекта (по варианту «А» / «Б»)	К,О,С,Г,У	2 этап 2020-2030	Республиканский бюджет Местный бюджет «Программа доступная среда» Внебюджетные средства	Конец 2030 года Вариант «Б»
3**	Создание условий индивидуальной мобильности для самостоятельного передвижения инвалидов по объекту, в том числе к местам предоставления услуг (по варианту «А» / «Б»)	К,О,С,Г,У	2 этап 2020-2030	Республиканский бюджет Местный бюджет «Программа доступная среда» Внебюджетные средства	Конец 2030 года Вариант «Б»
3.1	По территории объекта				
3.1.1	Ремонтные работы:				
3.1.2	Приобретение технических средств адаптации:				
3.2.	По входу в здание				
3.2.1	Ремонтные работы: - монтаж/демонтаж дверей; - демонтаж порогов;	К,О,С,Г,У	2 этап 2020-2030	СП 59.13330.2016; ГОСТ Р 51261-2017. Республиканский бюджет	Конец 2030 года Сумма ориентировочно

	<ul style="list-style-type: none"> - монтаж поручней на лестнице; - монтаж пандуса; - монтаж информационных табличек на Брайля; - выделение дверных проемов цветом <p>(нанесение лакокрасочного покрытия или выделение при помощи цветной клейкой ленты);</p> <ul style="list-style-type: none"> - выделение первой и последней ступеней лестничного марша цветом (нанесение лакокрасочного покрытия или выделение при помощи цветной клейкой ленты). 		<p>«Программа доступная среда» Внебюджетные средства</p> <p>Местный бюджет</p> <p>(стоимости работ и ТСР приведены в текущих ценах на период составления дорожной карты) тыс.руб.</p>
<p>3.2.2</p> <p>Приобретение технических средств адаптации:</p> <ul style="list-style-type: none"> - опорные устройства поручни; - кнопка вызова персонала; - информационные таблички на Брайля. 	К,О,С,Г,У	<p>2 этап</p> <p>2020-2030</p> <p>СП 59.13330.2016; ГОСТ Р 51261-2017.</p> <p>Республиканский бюджет Местный бюджет</p> <p>«Программа доступная среда» Внебюджетные средства</p>	<p>Конец 2030 года</p> <p>Сумма</p> <p>ориентировочно (стоимости работ и ТСР приведены в текущих ценах на период составления дорожной карты) тыс.руб.</p>
<p>3.3</p> <p>По путям движения в здании</p>			
<p>3.3.1</p> <p>Ремонтные работы:</p> <ul style="list-style-type: none"> - монтаж мнемосхемы; - монтаж информационных табличек на Брайля; - выделение дверных проемов цветом <p>(нанесение лакокрасочного покрытия или выделение при помощи цветной клейкой ленты).</p>	К,О,С,Г,У	<p>2 этап</p> <p>2020-2030</p> <p>СП 59.13330.2016; ГОСТ Р 51261-2017.</p> <p>Республиканский бюджет Местный бюджет</p> <p>«Программа доступная среда» Внебюджетные средства</p>	<p>Конец 2030 года</p> <p>Сумма</p> <p>ориентировочно (стоимости работ и ТСР приведены в текущих ценах на период составления дорожной карты) тыс.руб.</p>
<p>3.3.2</p> <p>Приобретение технических средств адаптации:</p>	К,О,С,Г,У	<p>2 этап</p>	<p>СП 59.13330.2016;</p> <p>Конец 2030 года</p>

	- именованная; - информационные таблицы на Брайтл.		2020-2030	ГОСТ Р 51261-2017. Республиканский бюджет Местный бюджет «Программа доступная среда» Внебюджетные средства	Сумма ориентировочно (стоимости работ и ТСР приведены в текущих ценах на период составления дорожной карты) тыс.руб.
3.4	По зоне оказания услуг				
3.4.1	Ремонтные работы: - монтаж/демонтаж дверей; - демонтаж порогов; - монтаж/демонтаж дверных ручек.	К,О,С,Г,У	2 этап 2020-2030	СП 59.13330.2016; ГОСТ Р 51261-2017. Республиканский бюджет Местный бюджет «Программа доступная среда» Внебюджетные средства	Конец 2030 года Сумма ориентировочно (стоимости работ и ТСР приведены в текущих ценах на период составления дорожной карты) тыс.руб.
3.4.2	Приобретение технических средств адаптации: - индукционные пелли; - электронные лупы увеличители.	К,О,С,Г,У	2 этап 2020-2030	СП 59.13330.2016; ГОСТ Р 51261-2017. Республиканский бюджет Местный бюджет «Программа доступная среда» Внебюджетные средства	Конец 2030 года Сумма ориентировочно (стоимости работ и ТСР приведены в текущих ценах на период составления дорожной карты) тыс.руб.
3.5	По санитарно-гигиеническим помещениям				
3.5.1	Ремонтные работы: <i>Туалет</i> - монтаж поручней.	К,О,С	2 этап 2020-2030	СП 59.13330.2016 п.6.3. ГОСТ Р 51261-2017. Республиканский бюджет Местный бюджет «Программа доступная среда»	Конец 2030 года Сумма ориентировочно (стоимости работ и ТСР приведены в

3.5.2	Приобретение технических средств адаптации: <i>Тузмет:</i> - поручни опорные.	К,О,С	2 этап 2020-2030	Внебюджетные средства СП 59.13330.2016 п.6.3. ГОСТ Р 51261-2017. Республиканский бюджет Местный бюджет «Программа доступная среда» Внебюджетные средства	текущих ценах на период составления дорожной карты) тыс.руб. Конец 2030 года Сумма ориентировочно (стоимости работ и ТСР приведены в текущих ценах на период составления дорожной карты) тыс.руб.
3.6	По системе информации – обеспечение информации на объекте с учетом нарушений функций и ограниченный жизнедеятельности инвалидов	К,О,С,Г,У	2 этап 2020-2030	СП 59.13330.2016 п. 6.4, 6.5; ГОСТ Р 51671-2000 Республиканский бюджет Местный бюджет «Программа доступная среда» Внебюджетные средства	Конец 2030 года Сумма
3.6.1	Надлежащие размещение оборудования и носителей информации (информационного стенда, информационный знаков, таблиц, схем, вывесок) с соблюдением формата (размер, контрастность), единства и непрерывности информации на всем объекте	К,О,С,Г,У	2 этап 2020-2030	СП 59.13330.2016 п. 6.4, 6.5; ГОСТ Р 52872-2019. Республиканский бюджет Местный бюджет «Программа доступная среда» Внебюджетные средства	Конец 2030 года Сумма ориентировочно (стоимости работ и ТСР приведены в текущих ценах на период составления дорожной карты) тыс.руб.
3.6.2	Дублирование необходимой звуковой и зрительной информации, а также надписей, знаков и иной текстовой и графической информации знаками, выполненными рельефно-точечным шрифтом Брайля, а также объемными	С	2 этап 2020-2030	Федеральный закон № 419-ФЗ от 29.06.2012 «О внесении изменений в отдельные законодательные акты РФ по вопросам социальной защиты	Конец 2030 года Сумма ориентировочно (стоимости работ и ТСР приведены в

	изображениями				инвалидов в связи с ратификацией конвенции о правах инвалидов» СП 59.13330.2016 п.6.5; ГОСТ Р 56832-2015; ГОСТ Р 50918-96; ГОСТ Р 50917-96. Республиканский бюджет Местный бюджет «Программа доступная среда» Внебюджетные средства	текущих ценах на период составления дорожной карты) _____ тыс.руб.
3.6.3	Обеспечение допуска собаки-проводника на объект, и организация для нее места ожидания	С	1 этап 2020	Федеральный закон № 419-ФЗ от 29.06.2012 «О внесении изменений в отдельные законодательные акты РФ по вопросам социальной защиты инвалидов в связи с ратификацией конвенции о правах инвалидов» Статья 15 Федерального закона от 24 ноября 1995 года № 181-ФЗ «О социальной защите инвалидов в Российской Федерации»	IV кв. 2020 года Оборудовано место для собаки поводыря, допуск на объект по предъявлению соответствующих документов на собаку поводыря Приказ «Об утверждении допуска собаки-поводыря» «Положение о допуске собаки-поводыря»	
3.6.4	Обеспечение системы оповещения о чрезвычайных ситуациях и эвакуации с учетом особенностей восприятия	К,О,С,Г,У	2 этап 2020-2030	СП 59.13330.2016 п.6.2.19-6.2.32 Республиканский бюджет Местный бюджет «Программа доступная среда» Внебюджетные средства	Конец 2030 года Сумма ориентировочно (стоимости работ и ТСР приведены в текущих ценах на период составления дорожной карты)	

3.6.5	Развитие средств и носителей информации (информационно-диспетчерской службы, инфо-киоска, памяток)	К,О,С,Г,У	1 этап 2020 Разработка памяток на объекте	СП 59.13330.2016 п. 6.4, 6.5 Республиканский бюджет Местный бюджет «Программа доступная среда» Внебюджетные средства	IV кв. 2020 года Памятки на объекте для МГН Сумма ориентировочно (стоимости работ и ТСР приведены в текущих ценах на период составления дорожной карты) тыс.руб.
3.7	По путям движения к объекту				
3.7.1	Организация предоставления информации гражданам о наличии адаптированного транспорта к объекту				
3.7.2	Организационные мероприятия по решению вопроса доступности пути к объекту от ближайшей остановки пассажирского транспорта				

Примечание:

* - мероприятия 1 этапа (неотложные), 2 этапа (отложенные), 3 этапа (итоговые – капитальный ремонт/реконструкция/строительство нового здания);

** - мероприятия, указанные в п.1 раздела 1 и п.3 раздела 2 (при наличии отклонений от действующих, обязательных к исполнению требований нормативно-технических документов), подлежат обязательному согласованию с полномочным представителем общественной организации инвалидов.

3.6.5 Развитие средств и носителей информации (информационно-числовой черепка с/д.ж.д. инфо-кносок, памлетов)

КОСЛ.У

1 млн 2020
Разработка памлетов на объекте
«Программа государственного внебюджетные средства ориентировочно
стоимости работ и ТЭР приведены в рекурсивных ценах на период составления дорожной карты»
тыс.руб.

3.7 По путям движения к объекту

3.7.1 Организация предоставления информации гражданам о наличии адаптированного транспорта к объекту

3.7.2 Организационные мероприятия по решению вопроса доступности пути к объекту от ближайшей остановки пассажирского транспорта

Примечание:
* - мероприятия 1 этапа (неотложные), 2 этапа (отложные), 3 этапа (подготовке капитальный ремонт реконструкция/строительство нового здания);
** - мероприятия, указанные в п.1 раздела 1 и п.3 раздела 2 (при наличии отклонений от действующих обязательств к исполнению требований нормативно-технических документов), подлежащих обязательному согласованию с полномочным представителем общественной организации инвалидов.

СОГЛАСОВАНО
Председатель общественной организации инвалидов

№013011
Ирина Владимировна Свечелова
Финансы, Увж. (личное)

167003, г. Сыктывкар, ул. Петро-заводская, д. 19.
тел. 8 (8212) 51-20-65, email: kominvo@uudarex.ru
госорганы в связи

Дата согласования « 20 » г.

*** - текст дано приложено в виде акта согласования или акта разовости

СОГЛАСОВАНО:

Директор Кооперативной организации
общественных предприятий
«Всероссийское общество НКО инвалидов»



Н.А. Королев

УТВЕРЖДАЮ:

Директор МУК «Сысольская
централизованная клубная система»



В. Кучинина
20__ г.

План мероприятий для МГПН объекта

Муниципальное учреждение культуры «Сысольская центральная клубная система»
исполнительное учреждение

РК: Сысольский район, п. Ель-База, ул. Новосельская, д. 1, б
(адрес)
на период 2020-2030 года

№ п/п	Наименование мероприятий по деятельности	Категория МГПН (КОС.Г.У)	ВИД работы	ЭТАП работы*	Необходимое финансирование	Срок исполнения	Ответственный
1.	Организационные мероприятия:						
1.1	Обеспечение доступа к месту предоставления услуг и на объекте путем оказания работниками организации помощи инвалидам в передвижении барьеров, мешающих получению ими услуг на объекте, в том числе с сопровождением инвалидов, имеющих стойкие расстройства функции зрения и самостоятельного передвижения (К. О. С.)	КОС.Г.У	Оргмер	1 этап	Не требует финансирования затрат	Конец 2020 года	
1.2	Разработка и утверждение организационно-распорядительных и иных локальных документов учреждения о порядке оказания помощи	КОС.Г.У	Оргмер	1 этап	Не требует финансовых затрат	Конец 2020 года	

	распорядительных и иных локальных документов учреждения о порядке оказания помощи инвалидам и другим маломобильным гражданам					финансовых затрат	2020 года	
1.3	Закрепление в должностных инструкциях персонала конкретных задач и функций по оказанию помощи инвалидам и другим маломобильным гражданам (и их сопровождение)	К,О,С,Г,У	Орг.мер	1 этап	Не требует финансовых затрат	Конiec 2020 года		
1.4	Организация систематического обучения (инструктора) персонала по вопросам оказания помощи на объекте инвалидам и другим маломобильным гражданам (план инструктора, журнал учета)	К,О,С,Г,У	Орг.мер	1 этап	Не требует финансовых затрат	Конiec 2020 года		
1.5	Обеспечение доступной информации для обслуживаемых граждан (инвалидов) о порядке организации доступности объекта и предоставляемых в учреждении услуг, а также порядка оказания (получения) помощи на объекте (на сайте, на информационном стенде, в индивидуальных памятках)	К,О,С,Г,У	Орг.мер	1 этап	Не требует финансовых затрат	Конiec 2020 года		
1.6	Предоставление (при необходимости) инвалидам по слуху услуг с использованием русского жестового языка, с допуском на объект (к местам предоставления услуг) сурдопереводчика, тифлосурдопереводчика	С,Г	Орг.мер	1 этап	Не требует финансовых затрат	Конiec 2020 года		
1.7	Организация предоставления услуг инвалидам по месту жительства (на дому)	К,О,С,Г,У	Орг.мер	1 этап	Не требует финансовых затрат	Конiec 2020 года		
1.8	Организация предоставления услуг инвалидам в дистанционном формате							
2.	Приобретение технических средств адаптации:							
2.1	По территории объекта							

2.2	По входу в здание						
	- опорные устройства поручни; - кнопка вызова персонала; - информационные таблички на Брайля.	К,О,С,Г,У	Приобретение ТСР	2 этап		Конец 2030 года	
2.3	По путям движения в здании						
	- мнемосхема; - информационные таблички на Брайля.	К,О,С,Г,У	Приобретение ТСР	2 этап		Конец 2030 года	
2.4	По зоне оказания услуг						
	- индукционные петли; - электронные дуплы увеличители.	К,О,С,Г,У	Приобретение ТСР	2 этап		Конец 2030 года	
2.5	По санитарно-гигиеническим помещениям						
	<i>Туалет:</i> - поручни опорные.	К,О,С,Г,У	Приобретение ТСР	2 этап		Конец 2030 года	
3.	Ремонтные работы:						
3.1	По территории объекта						
3.2	По входу в здание						
	- монтаж/демонтаж дверей; - демонтаж порогов; - монтаж поручней на лестнице; - монтаж пандуса; - монтаж информационных табличек на Брайля; - выделение дверных проемов цветом (нанесение	К,О,С,Г,У	Ремонт	2 этап		Конец 2030 года	

	<p>лакокрасочного покрытия или выделение при помощи цветной клейкой ленты);</p> <p>- выделение первой и последней ступеней лестничного марша цветом (нанесение лакокрасочного покрытия или выделение при помощи цветной клейкой ленты).</p>							
3.3	<p>По путям движения в здании</p> <p>- монтаж мнемосхемы;</p> <p>- монтаж информационных табличек на Брайли;</p> <p>- выделение дверных проемов цветом (нанесение лакокрасочного покрытия или выделение при помощи цветной клейкой ленты).</p>	К,О,С,Г,У	Ремонт	2 этап			Конец 2030 года	
3.4	<p>По зоне оказания услуг</p> <p>- монтаж/демонтаж дверей;</p> <p>- демонтаж порогов;</p> <p>- монтаж/демонтаж дверных ручек.</p>	К,О,С,Г,У	Ремонт	2 этап			Конец 2030 года	
3.5	<p>По санитарно-гигиеническим помещениям</p> <p><i>Туалет</i></p> <p>- монтаж поручней.</p>	К,О,С	Ремонт	2 этап			Конец 2030 года	
3.6	<p>По системе информации</p>							
3.6.1	<p>Создание (развитие) сайта организации, адаптированного с учетом особенностей восприятия, с отражением на нем информации о состоянии доступности объекта и услуг</p>	К,О,С,Г,У	Орг.мер	1 этап	Не требует финансовых затрат		Конец 2020 года	
3.6.2	<p>Надлежащие размещение оборудования и носителей информации (информационного стенда, информационных знаков, таблиц, схем, вывесок) с соблюдением формата (размер, контрастность), единства и непрерывности информации на всем объекте</p>	К,О,С,Г,У	Ремонт	2 этап			Конец 2030 года	

3.6.3	Дублирование необходимой звуковой и зрительной информации, а также надписей, знаков и иной текстовой и графической информации знаками, выполненными рельефно-точечным шрифтом Брайля, а также объемными изображениями	С	Ремонт	2 этап		Конец 2030 года	
3.6.4	Обеспечение доступа собаки-проводника на объект, и организация для нее места ожидания	С	Орг.мер	1 этап	Не требует финансовых затрат	Конец 2020 года	
3.6.5	Обеспечение системы оповещения о чрезвычайных ситуациях и эвакуации с учетом особенностей восприятия	К,О,С,Г,У	Ремонт	2 этап		Конец 2030 года	
3.6.6	Развитие средств и носителей информации (информационно-диспетчерской службы, инфо-киоска, пампток)	К,О,С,Г,У	Орг.мер	1 этап	Не требует финансовых затрат	Конец 2020 года	

Состояние доступности объекта для МГН		К	О	С	Г	У
- на начало планового периода		ВНД	ВНД	ВНД	ВНД	ВНД
- по завершении 1-го этапа плана адаптации*		ДУ	ДУ	ДУ	ДУ	ДУ
- по завершении 2-го этапа адаптации**		ДУ	ДУ	ДУ	ДУ	ДУ

* - мероприятия первого этапа (неотложные) предлагаются планировать и исполнять в ближайшее время (после обеспечения объекта) -- в текущем году;
 ** - мероприятия второго этапа, как правило, требуют более длительной подготовки и реализации, в том числе планирования средств на их исполнение (подготовку проектно-сметной документации и последующего выполнения ремонтных работ), они могут быть запланированы и реализованы в предстоящем финансовом периоде.